



Rapport de gestion 2013

1. **Introduction**
2. **Exploitation et vente de bois**
 - 2.1 **Bois de service**
 - 2.2 **Bois Energie**
 - 2.3 **Chèvrerie**
3. **Travaux pour tiers**
 - 3.1 **Exemples de chantiers pour tiers**
4. **Murs de pâturages**
5. **Subventions pour travaux forestiers**
 - 5.1 **Biodiversité**
 - 5.1.1 **Volume de travail Haut-Jura**
 - 5.1.2 **Pâturages boisés**
 - 5.2 **Soins cultureux**
6. **Personnel**
7. **Vulgarisation**
8. **Examens finaux des apprentis forestiers-bûcherons**
9. **Conclusion**

1. Introduction

Amélioration du marché des bois sur le printemps avec une confirmation dès la rentrée. Ceci est dû aux critères économiques en Europe, mais également au manque de bois sur le marché. Les prix bas de l'année précédente et l'hiver long ne sont également pas étrangers à cette situation. Malgré des conditions météo pas toujours favorables nous avons augmenté le volume des coupes pour répondre à la demande. Pour le reste les travaux se sont déroulés normalement.

2. Exploitation et vente de bois

2.1 Bois de service

Augmentation de la demande et des prix pour les bois de sciage cette année. Suite à cette amélioration du marché nous avons exploité un volume supérieur de plus de 1000 m3 par rapport à l'année précédente.

2.2 Bois énergie

Demande pour le bois énergie toujours en progression. L'étude de potentialité via l'ACP et la commune de Founex va nous fournir des informations importantes pour la gestion future des ressources en bois énergie.

Tab.1 Volumes de martelage en sylves

Séries	Forêts en contrat de bail		Forêts sur pâturages		Forêts en contrat de gestion	
	Feuillus	Résineux	Feuillus	Résineux	Feuillus	Résineux
Série 1 les Côtes	715.70	1347.60				
Série 2 Jura	1709.60	356.90				
Série 3 Pâturages			32.30	608.60		
Autres					149.49	
Totaux	2425.30	1704.50	32.30	608.60	149.49	

Total Groupement	4770.70
Total contrat de gestion	149.49
Total Général	4920.19

Tab.2 Volumes des bois vendus en m3 réels

Assortiments	Forêts contrat de bail	Forêts hors contrat de bail, pâturages	Forêts en contrat de gestion	
Bois de service	2099.68	266.66	34.33	
Bois de feu	672.75		17.00	
Bois d'industrie	228.00	68.00	40.00	
Bois pour copeaux ACP	950.00		80.00	
Bois pour copeaux Colline	190.00	52.00		
Totaux	4140.43	386.66	171.33	4698.42

2.3 Chèvrerie

Avant la réfection de la route d'accès au quartier de la Chèvrerie de Genolier, nous avons exploité les bois en amont de cette dernière. Les bois ont été abattus sur la route, acheminés en entier vers une place de travail où un processeur terminait le travail d'ébranchage et de débitage. Pour ce chantier nous n'avons pas fermé la route, cela demande une bonne organisation et coordination entre notre équipe et les entreprises.



Machines en action



Route après coupe de bois et réfection

3. Travaux pour tiers

Le volume des travaux pour tiers est satisfaisant pour cette année. Suite au coup de vent du mois de juin nous avons dégagé les cours d'eau du Boiron et du canal de Crans, des travaux en commun entre les Communes de Crassier, Arnex, le service des eaux et les propriétaires privés. L'entretien de biotope est en augmentation, ces travaux sont utiles pour la période hivernale.

3.1 Exemples de chantiers pour tiers



Création d'un escalier pour la Commune de Givrins

Mais également :

- Entretien du Marais Plat au Bois de Chênes
- Abattage dans les propriétés privées
- Plantation d'arbres
- Entretien berges des cours d'eau
- Exploitation pour l'Etat et les petites communes forestières

4. Murs de pâturages

Suite de la rénovation du mur Coppettes/Baronne avec 93 m' de murs restaurés, Restauration de 81 m' pour la Commune d'Arzier et de 30 m' pour la Commune de Nyon.



Mur Coppettes-Baronne avec réfection passage piétons

5. Subventions pour travaux forestiers

5.1 Biodiversité

Le projet Haut-Jura subventionne l'exploitation des feuillus, le débardage de plus de 200 m de distance et les soins culturaux en faveur du Grand Tréraz. Les arbres habitats sont également concernés par ce projet.

5.1.1 Volume de travail pour 2013 dans le périmètre Haut-Jura :

Bois feuillus exploité : 356 sylves
Bois débardé sur plus de 200 m : 573 sylves
Arbres habitats : 8 unités

Tab.3 Soins culturaux, projet Haut-Jura

No	Lieux	Surfaces
S10.13	La Boucle du Sollier	4.13
S11.13	Les Piles	3.02
S13.13	Les Piles	3.05
Total		10.20

5.1.2 Pâturages boisés

Les coupes sur pâturages boisés font partie des subventions biodiversité. Une exploitation au Sollier et une à l'Haut-Mont sur les pâturages boisés pour cette année.



Surface nettoyée après l'exploitation à l'Haut-Mont.

5.2 Soins cultureux

Ce volet des subventions comprend les soins cultureux hors du périmètre Haut-Jura, c'est à dire les Côtes de Genolier/Givrins, Monterêt, le Bois Noir et les Agozats. Le principe du forfait à la surface est appliqué pour ce subventionnement.

Tab.3 Surfaces des soins cultureux 2013

No	Lieux	Surfaces
S05.13a	Les Côtes exam13	0.92
S05.13b	Les Côtes exam13 (Pierre Conseil)	1.03
S05.13c	Haut des Côtes	0.81
S01.13	Bellangère GN	2.13
S03.13	Perchis Pré de la Maison	1.13
SE02.13	Bas des Côtes GV	1.27
S04.13	Perchis les Côtes	0.83
S06.13	Perchis Monterêt	2.07
Total		10.19

6. Personnel

Notre apprenti Julien Monnard a échoué aux examens finaux d'apprentissage. Malgré la meilleure note du canton pour le bûcheronnage, c'est au poste de soins cultureux que la note était en-dessous. Il repasse la branche échouée l'année prochaine. Damien Racine a débuté son apprentissage au mois d'août.

7. Vulgarisation

Une à deux fois par année des classes d'écoles nous demandent une présentation de la forêt et nos métiers. C'est également le rôle du Groupement Forestier de mettre en place ces demi-journées dans la mesure du possible.



Notre personnel avec une classe d'école

8. Examens finaux des apprentis forestiers-bûcherons

Pour la deuxième année consécutive nous avons organisé les examens finaux d'apprentissage des forestiers bûcherons. Ceci pour les soins culturaux et les postes, le bûcheronnage étant organisé dans une autre région.

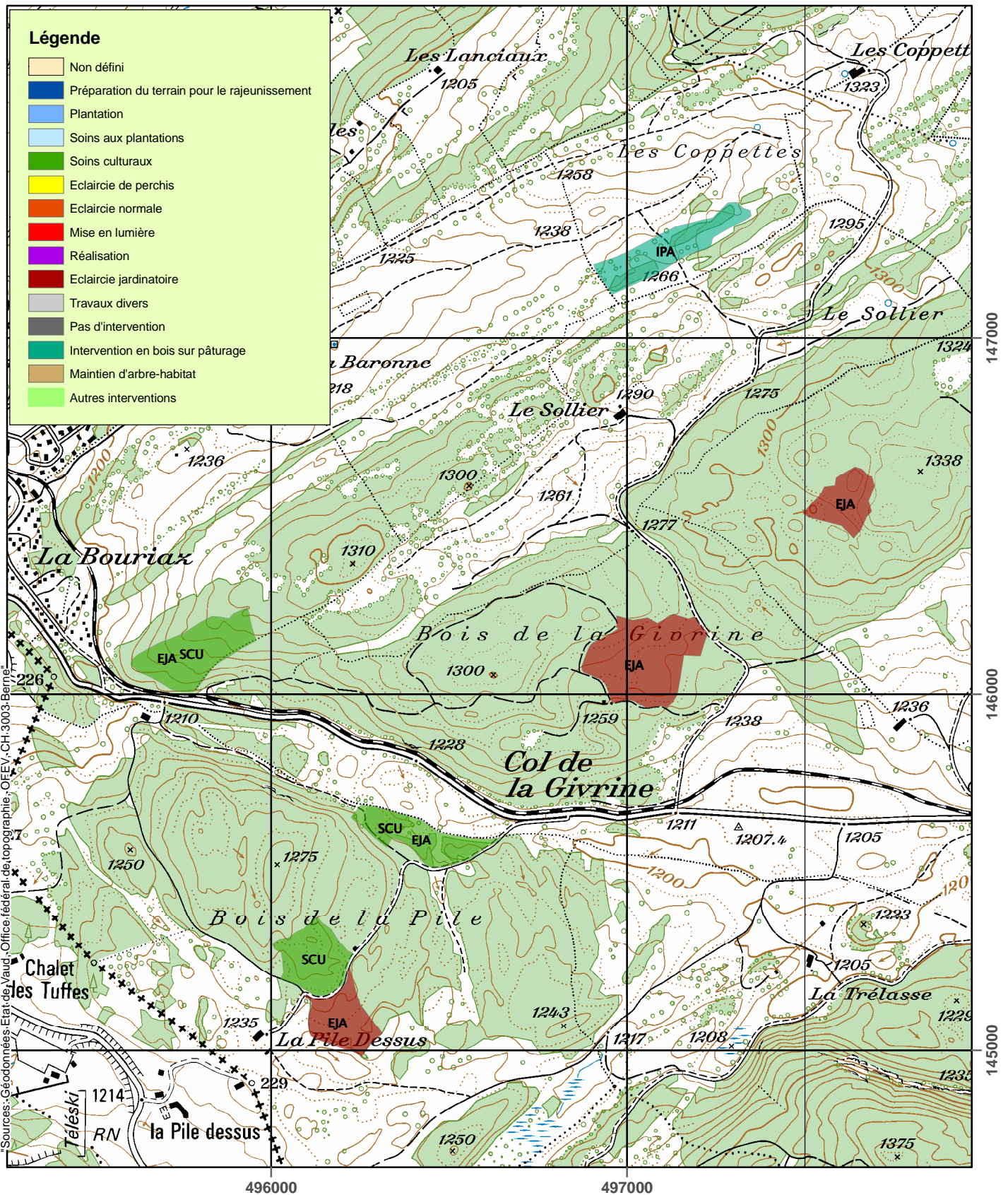
9. Conclusion

Les subventions forestières sont de plus en plus dirigées vers la biodiversité. En particulier la création de réserves, les arbres habitats, les îlots de vieux bois. Ceci au détriment des subventions pour les soins culturaux, et les pâturages boisés. Ces directives peuvent rentrer à moyen terme en conflit avec la demande en bois énergie. C'est pourquoi il est important que les propriétaires forestiers fixent des objectifs prenant en compte les divers facteurs influençant la gestion forestière. L'élaboration du plan de gestion en 2014 est une occasion de mettre en évidence ces points.

Kolly Daniel
Garde-forestier

Annexes : Plans des travaux

Exploitations 2013



Sources: Géodonnées, Etat de Vaud, Office fédéral de topographie - OFEV - CH-3003, Berne



Triage 124 Genolier/Givrins

Echelle : 1:15'000

Date : 21.03.2014

Groupement forestier la Colline

Rte de la Gare

1271 Givrins

022 / 366 30 79

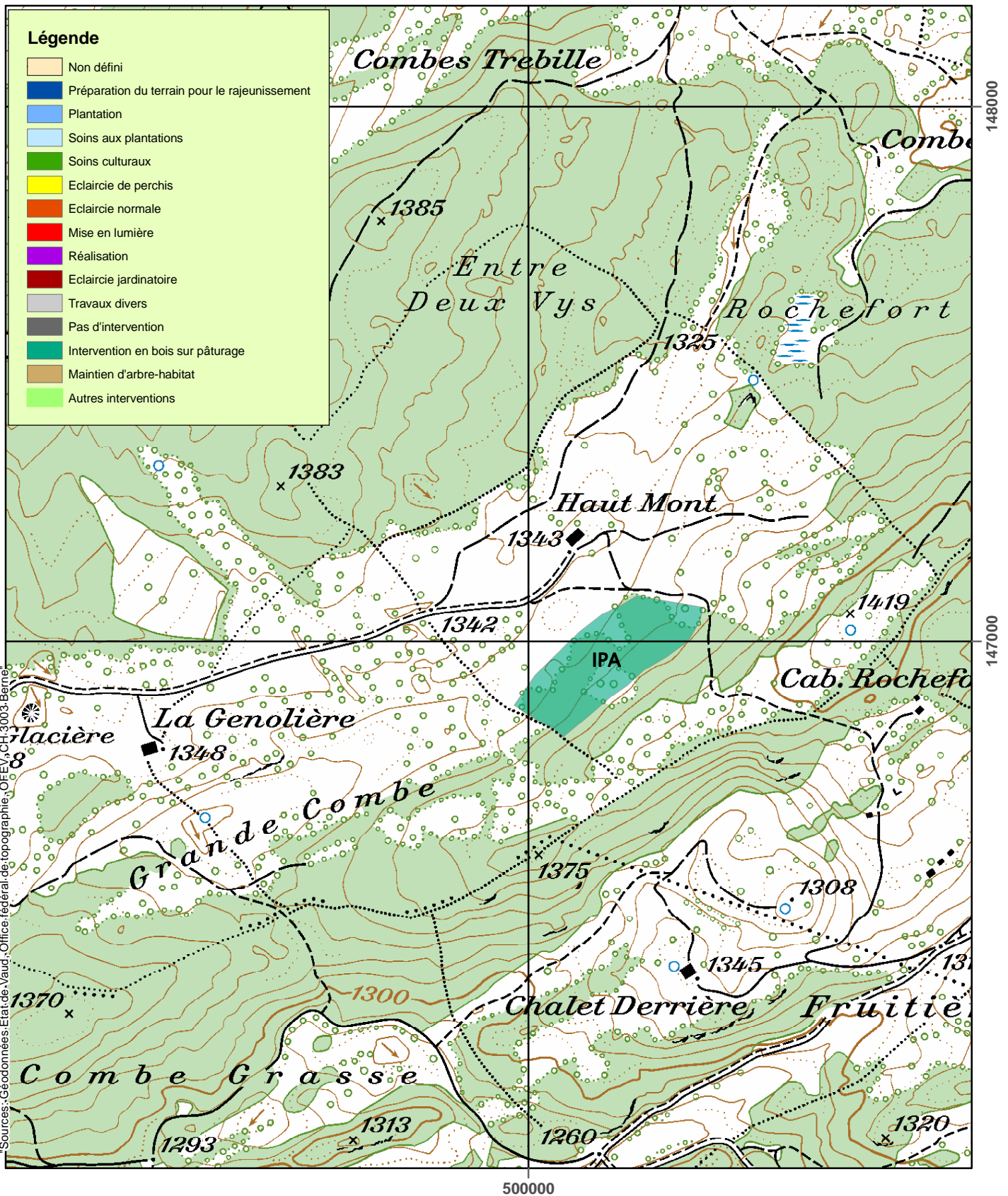
076 / 362 11 89

daniel.kolly2@vd.ch

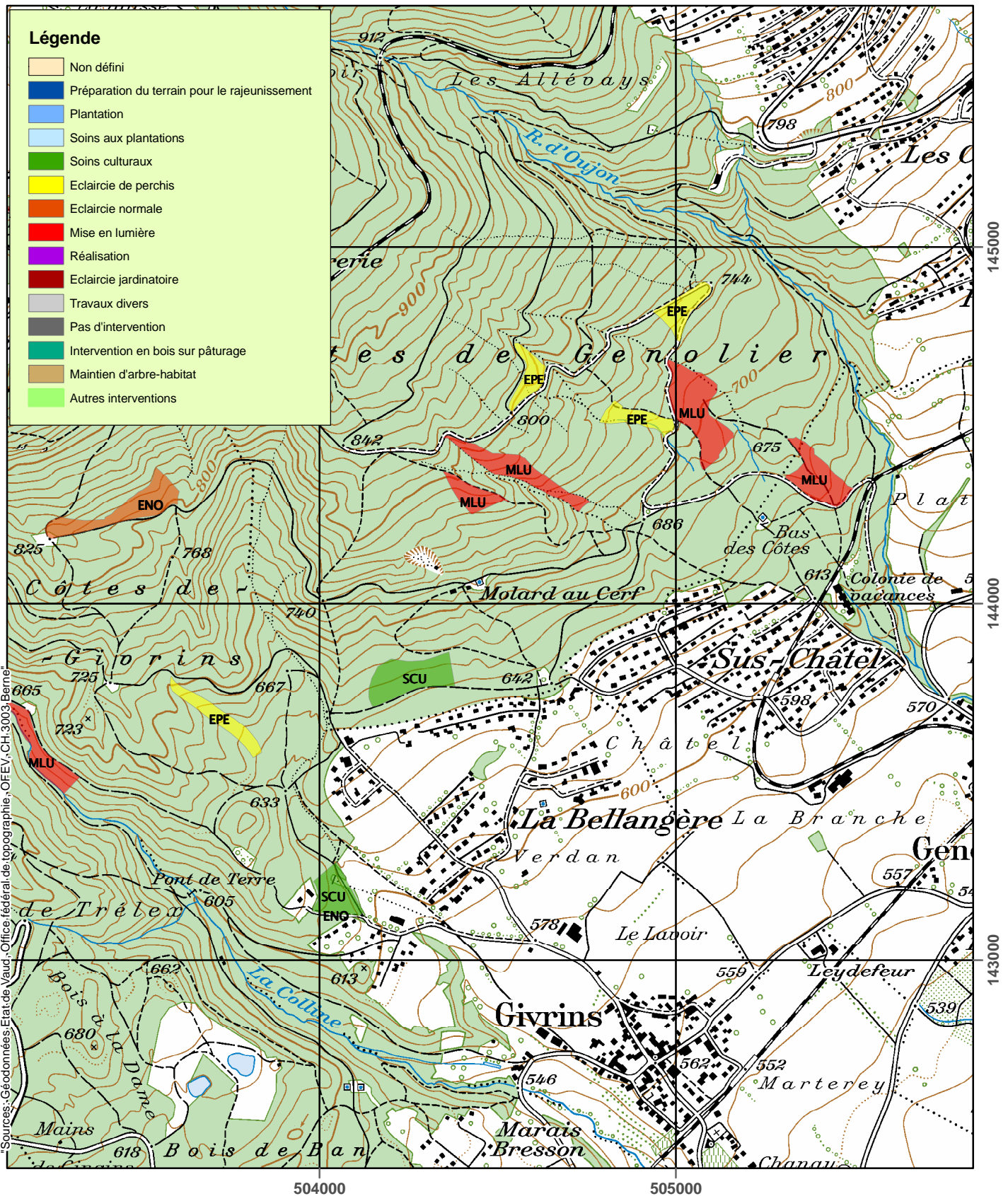
laColline@bluewin.ch



Exploitations 2013



Exploitations 2013



Sources: Géodonnées, Etat de Vaud, Office fédéral de topographie, OFEV, CH-3003, Berne



Triage 124 Genolier/Givrins
 Echelle : 1:15'000
 Date : 21.03.2014

Groupement forestier la Colline
 Rte de la Gare
 1271 Givrins
 022 / 366 30 79
 076 / 362 11 89
daniel.kolly2@vd.ch
lacolline@bluewin.ch

