



Rapport de gestion 2012

1. Introduction
2. Exploitation et vente de bois
 - 2.1 Bois de service
 - 2.2 Bois Energie
 - 2.3 Label
3. Travaux pour tiers
4. Murs de pâturages
5. Subventions pour travaux forestiers
 - 5.1 forêts de protection
 - 5.2 biodiversité
 - 5.3 Soins cultureaux
6. Chemins forestiers
7. Personnel
8. Matériel
9. Examens finaux des apprentis forestiers-bûcherons
10. Conclusion

1. Introduction

Malgré un marché des bois de service morose, l'année a été riche en diversité des travaux. Avec moins de bois coupé que prévu, nous avons effectué plus de travaux d'entretien tels que les soins culturaux. Ces travaux sont importants pour la qualité future des peuplements forestiers. Les jours de pluie ont été plus nombreux que les années précédentes, ce qui influence également le résultat de l'entreprise.

2. Exploitation et vente de bois

2.1 Bois de service

Baisse des prix pour les bois de sciage. L'exportation est plus difficile à cause de l'Euro. Les scieries suisses, nos acheteurs, sont également en difficulté par rapport à cette situation. Dans ce contexte nous avons coupé moins de bois destiné au sciage.

2.2 Bois énergie

La demande en bois énergie est toujours en bonne progression. Malgré cela les prix ne suivent pas toujours la demande dans ces produits.

Tab.1 Volumes de martelage en sylves

Séries	Forêts en contrat de bail		Forêts sur pâturages		Forêts en contrat de gestion	
	Feuillus	Résineux	Feuillus	Résineux	Feuillus	Résineux
Série 1 les Côtes	851.80	607.30				
Série 2 Jura	330.20	976.00				
Série 3 Pâturages			65.80	725.50		
Autres					215.50	21.30
Totaux	1182.00	1583.30	65.80	725.50	215.50	21.30

Total Groupement	3556.60
Total contrat de gestion	236.80
Total Général	3793.40

Tab.2 Volumes des bois vendus en m3 réels

Assortiments	Forêts contrat de bail	Forêts hors contrat de bail, pâturages	Forêts en contrat de gestion	
Bois de service	1085.72	272.68		
Bois de feu pour stère	235.50			
Bois de feu long	422.00	21.30	164.00	
Bois d'industrie	196.00	77.00		
Bois pour copeaux ACP	840.00			
Bois pour copeaux Colline	134.00			
Totaux	2913.22	370.98	164.00	3448.20

Suite à plusieurs coups de vent en hiver et au printemps nous avons exploité plus de 170 sylvies de bois renversé sur le Jura. Une bonne moitié en forêt et le reste sur pâturage. Ces châblis étaient épars, ce qui augmente le coût d'exploitation.

2.3 Label

En plus des Label FSC et PEFC, les propriétaires forestiers du canton de Vaud ont depuis cette année le certificat d'origine bois suisse. Ce dernier, contrairement au FSC, n'engendre pas de frais et de cotisations. Il garantit la traçabilité de notre bois, contrairement au FSC qui garantie bien l'écologie mais pas forcément les grandes distances que le produit peut parcourir.



3. Travaux pour tiers

Volume de travail très satisfaisant en 2012 pour les tiers. Des chantiers particulièrement intéressants nous ont été confiés durant cette année. La plantation derrière le collège de Genolier avec les écoles, la réfection d'une clôture pour la Commune de Givrins au Piles Dessus sont deux chantiers différents deux exemples qui apportent un plus à l'entreprise.

Quelques chantiers pour tiers en images



Donnée d'ordre de Régis Monney, contremaître



Plantation avec les élèves



Clôtures, plantation de pieux avec Menzi

4. Murs de pâturage

Suite de la rénovation du mur Coppettes/Baronne avec 69 m' de murs restaurés. Restauration de 106 m' pour la Commune d'Arzier et de 42 m' pour la Commune de Nyon. Dans le cadre d'une formation nous avons également restauré 22 m'au pré de fauche du Sollier



Mur Coppettes-Baronne

5. Subventions pour travaux forestiers

Nouveau programme RPT en 2012, ceci pour la période 2012-2015.

5.1 Forêts de protection

Aucun chantier en forêt de protection en 2012.

5.2 Biodiversité

Dans le cadre du projet Haut-Jura, une convention d'engagement à été signée entre le Groupement et le canton. Désormais, les travaux dans les massifs du Haut-Jura sont concernés par cet engagement, les subventions touchent l'exploitation des feuillus, le débardage sur plus de 200 m et les soins cultureux effectués dans ces peuplements.

Volume de travail pour 2012 dans le périmètre Haut-Jura :

Bois feuillus exploité : 329 sylves
Bois débardé sur plus de 200 m : 1169 sylves
Soins cultureux, Boucle du Sollier : 10.05 hectares

Les coupes sur pâturages font également partie de la biodiversité. Une exploitation au Sollier et une à la Genolière ont été réalisées cette année. Par la suite le canton, dans son programme biodiversité a mis l'accent sur les réserves, ce qui risque de poser problème pour les coupes sur pâturages.

5.3 Soins culturaux

Une convention a été établie cette nouvelle période RPT 2012-2015 pour les entretiens de jeunes peuplements (soins culturaux). Cette convention concerne les forêts hors du périmètre Haut-Hura. Les Côtes, Haut des Côtes, Bois Noir, Monterêt et Agozats sont dans programme de subventions. La surface des soins aux jeunes peuplements de 2012 est de 33.19 hectares répartis selon le tableau ci-dessous.

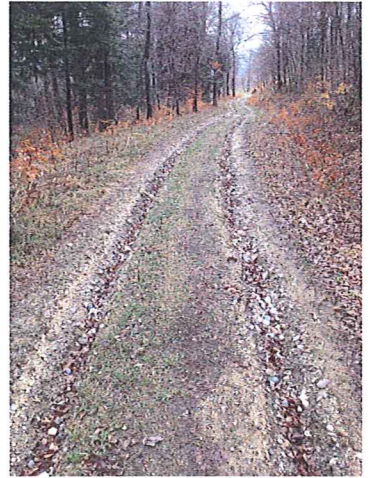
Tab.3 Surfaces des soins culturaux 2012

No	Lieux	Surfaces
S02.12	Bas des Côtes Genolier	0.39
S03.12	Combe au lièvre	1.61
S04.12	La Replate	1.24
S07.12	Côtes de Genolier	2.57
S05.12	La Replate fourré	0.36
S06.12	Les Côtes carrefour	0.55
S08.12	Haut des Côtes	2.45
S09.12	Les Côtes GV	1.30
S11.12	Haut des Côtes GN	1.64
S12.12	Bas des Côtes GN	2.36
S13.12	Oujon	1.44
S14.12	Bas des Côtes	1.27
S15.12	Les Côtes	1.97
S16.12	Bas des Côtes	1.16
S17.12	Les Côtes	2.83
S10.12	Boucle du Sollier	10.05
	Total	33.19

6. Chemins forestiers

Lors de la circulation, particulièrement des chasseurs, sur les chemins enneigés, des ornières se forment et en cas de fortes pluies, l'eau prend le chemin de ces ornières provoquant parfois de gros dégâts. Comme cette année 300 m de chemins ont été endommagés dans le haut des Côtes de Genolier.

De plus les heures d'entretien courant ont fortement augmenté avec les nombreuses précipitations cette année, plus de 250 heures pour ce travail.



Dégâts

7. Personnel

En formation continue cette année, Régis Monney pour le brevet de contremaître et formation en gestion forestière de votre serviteur. Julien Monnard a effectué son stage de 12 semaines auprès l'équipe forestière de Montreux. Durant cette période, Kevin Séchaud, de la Commune de Jorat-Menthue, était en stage chez nous.

8. Matériel

L'achat d'une "balloteuse" pour la fabrication du bois de feu est la plus grosse dépense au niveau du matériel cette année. Cette machine est combinée avec notre dumper à chenille. Concernant ce dernier des frais de réparation non-prévus ont été effectués sur le train de chenille.



Balloteuse avec dumper

9. Examens finaux des apprentis forestiers-bûcherons

Le Groupement a organisé les examens de fin d'apprentissage des forestiers-bûcherons. Ce sont les postes et les soins culturaux qui ont été mis en place par nos soins alors que la partie exploitation des bois a été organisée par la commune d'Arzier. Les postes comportent la connaissance des essences, l'entretien et l'affûtage de la tronçonneuse, l'arpentage et enfin l'emploi du tire-câble. Pour les soins culturaux les apprentis déterminent les candidats dans les jeunes peuplements et enlèvent les concurrents, ce travail est très important car il définit le peuplement forestier à long terme. C'est plus de 4 hectares qui ont été traités en soins culturaux dans cet exercice.



Exercice de soins culturaux

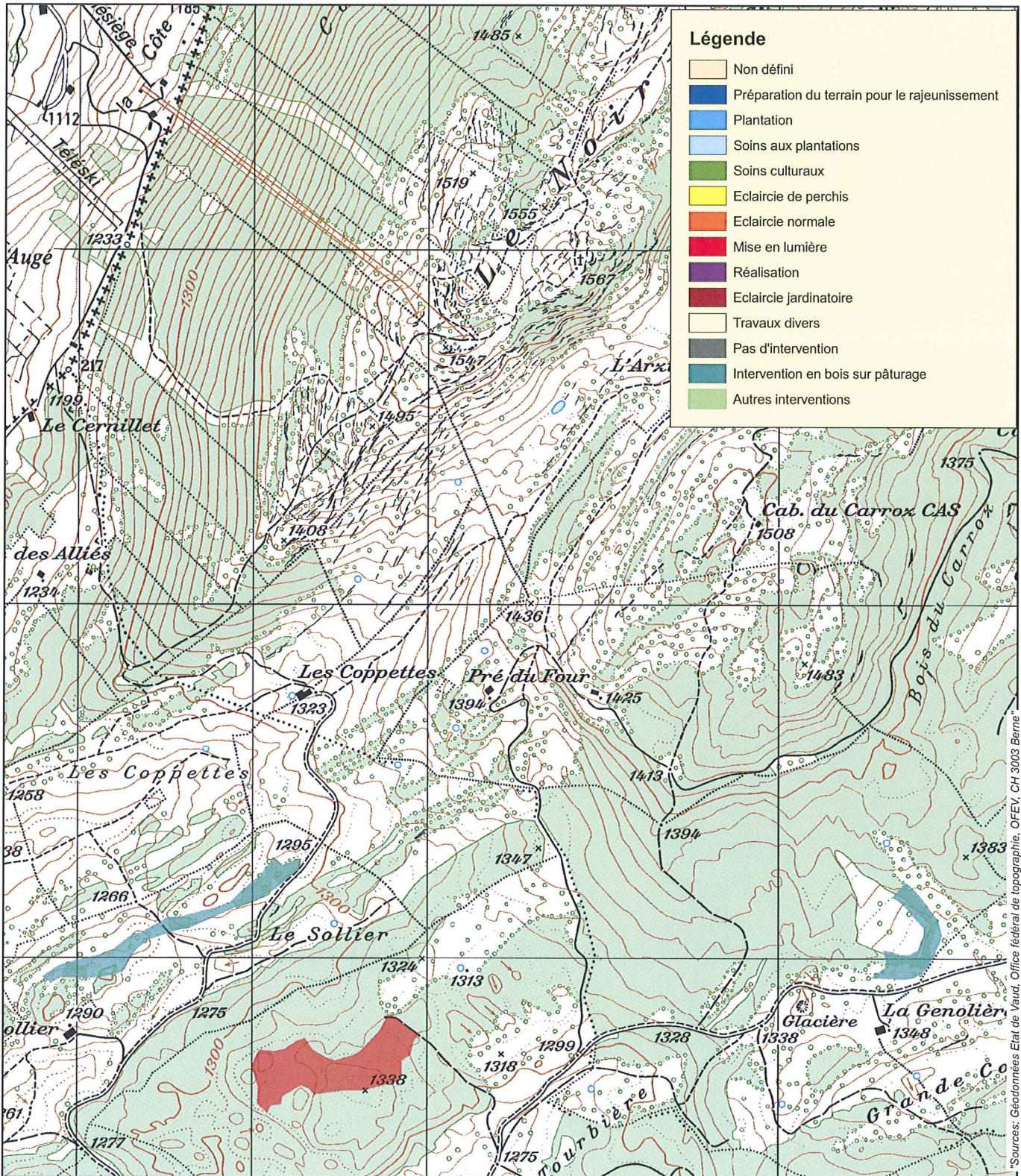
10. Conclusion

Les jours d'intempéries, nombreux en 2012, augmentent le coût des entretiens de chemins. Le travail en forêt n'est pas possible en cas de fortes pluies pour des raisons de sécurité, c'est pourquoi des solutions doivent être étudiées afin de développer des produits annexes dans le futur centre forestier, la fabrication et la commercialisation du bois de feu peuvent, par exemple, être modifiées pour en faire un produit rentable travaillé à l'abri.

Kolly Daniel
Garde-forestier

Annexes : Plans des travaux

Interventions 2012



Garde forestier : Kolly Daniel

Echelle : 1:15'000

Date : 09.01.2013

Groupe forestier la Colline

Rte de la Gare

1271 Givrins

022 / 366 30 79

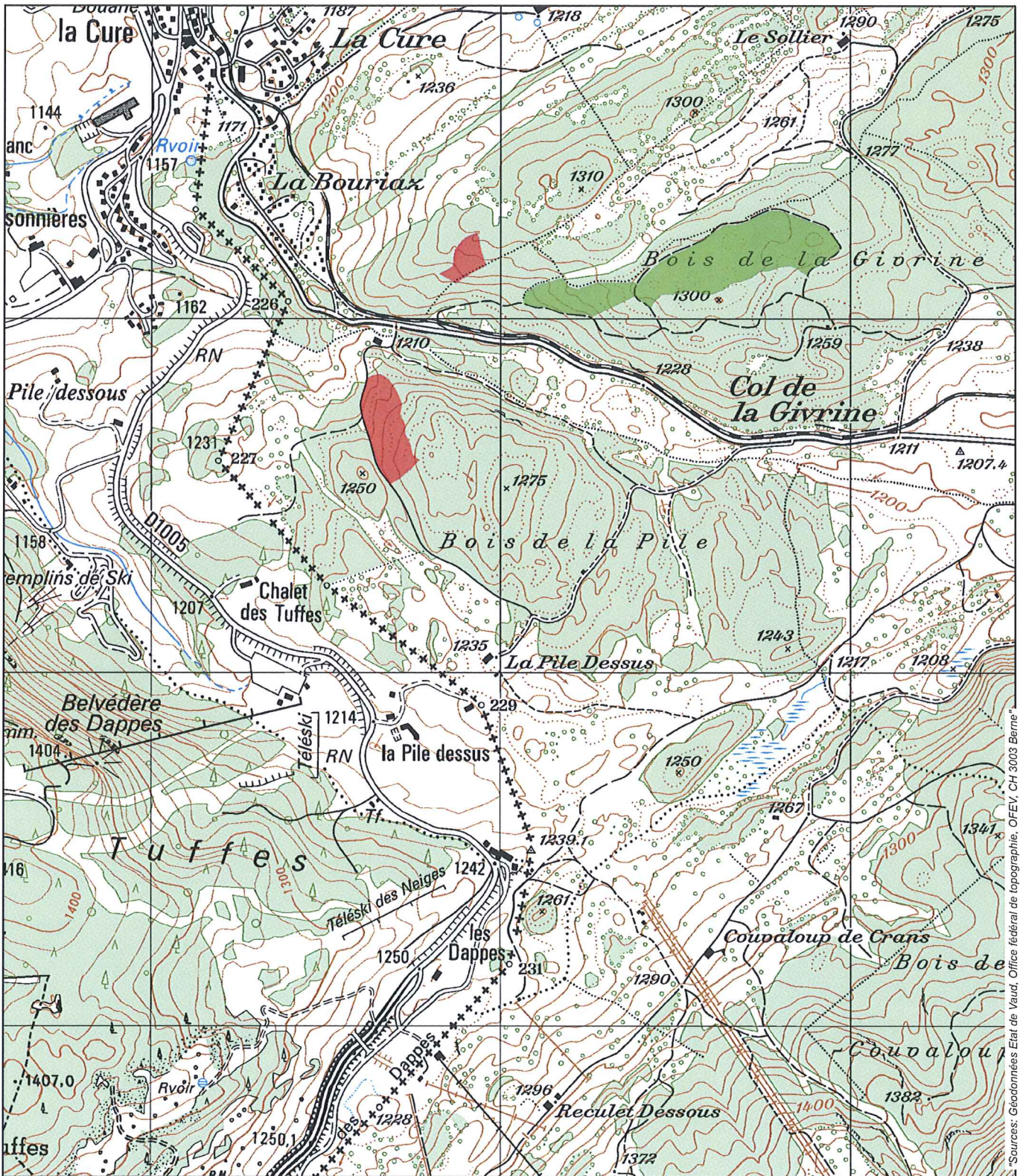
076 / 362 11 89

daniel.kolly2@vd.ch

lacolline@bluewin.ch



Interventions 2012



Sources: Géocommunes/Etat de Vaud, Office fédéral de topographie, OFEV, CH 3003 Bernne



Garde forestier : Kolly Daniel

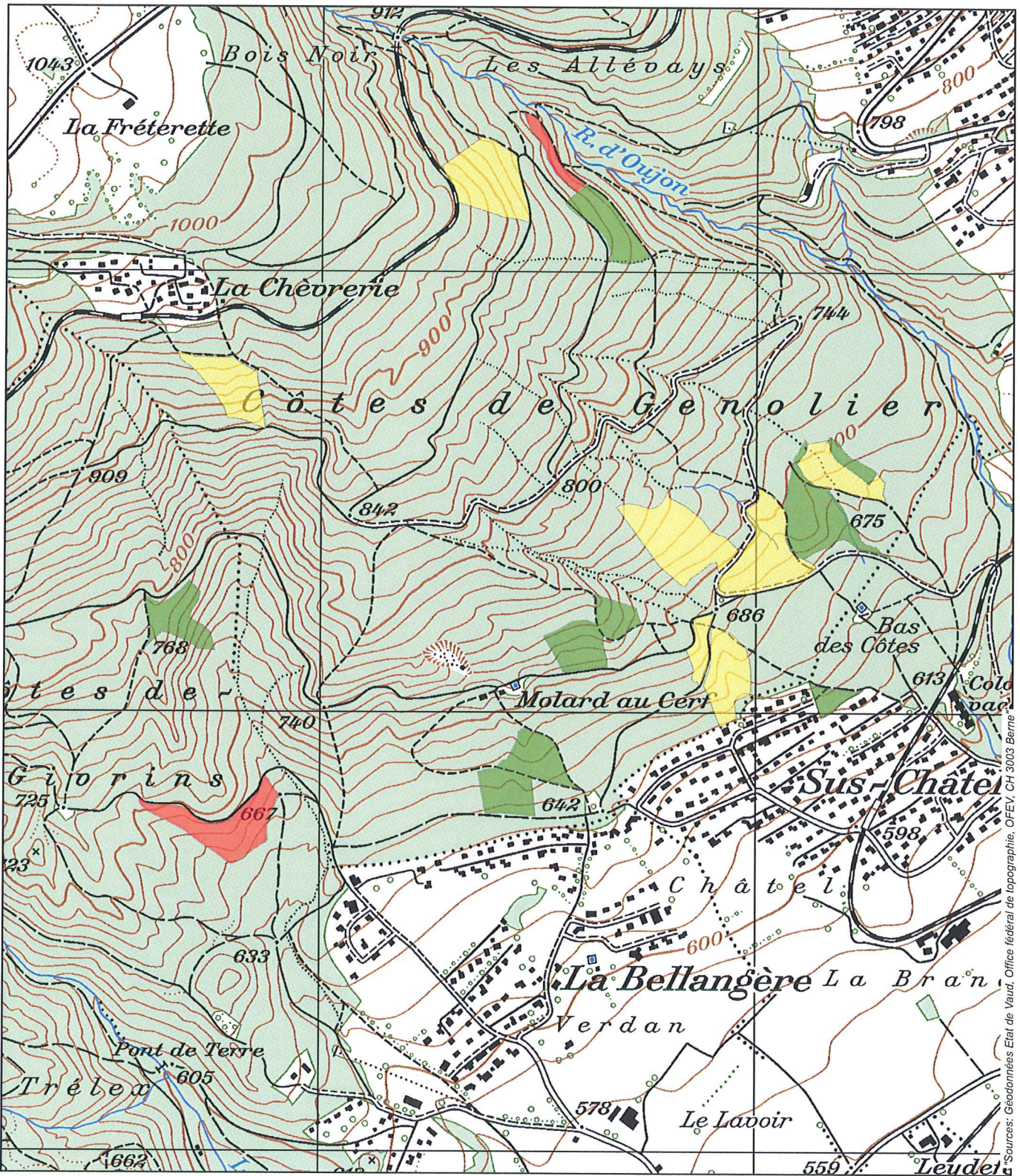
Echelle : 1:15'000

Date : 09.01.2013

Groupement forestier la Colline
 Rte de la Gare
 1271 Givrins
 022 / 366 30 79
 076 / 362 11 89
daniel.kolly2@vd.ch
laColline@bluewin.ch



Interventions 2012



Garde forestier : Kolly Daniel

Echelle : 1:12'000

Date : 09.01.2013

Groupement forestier la Colline

Rte de la Gare

1271 Givrins

022 / 366 30 79

076 / 362 11 89

daniel.kolly2@vvd.ch

lacolline@bluewin.ch



Sources: Géodonnées Etat de Vaud, Office fédéral de topographie, OFEV, CH 3003 Berne